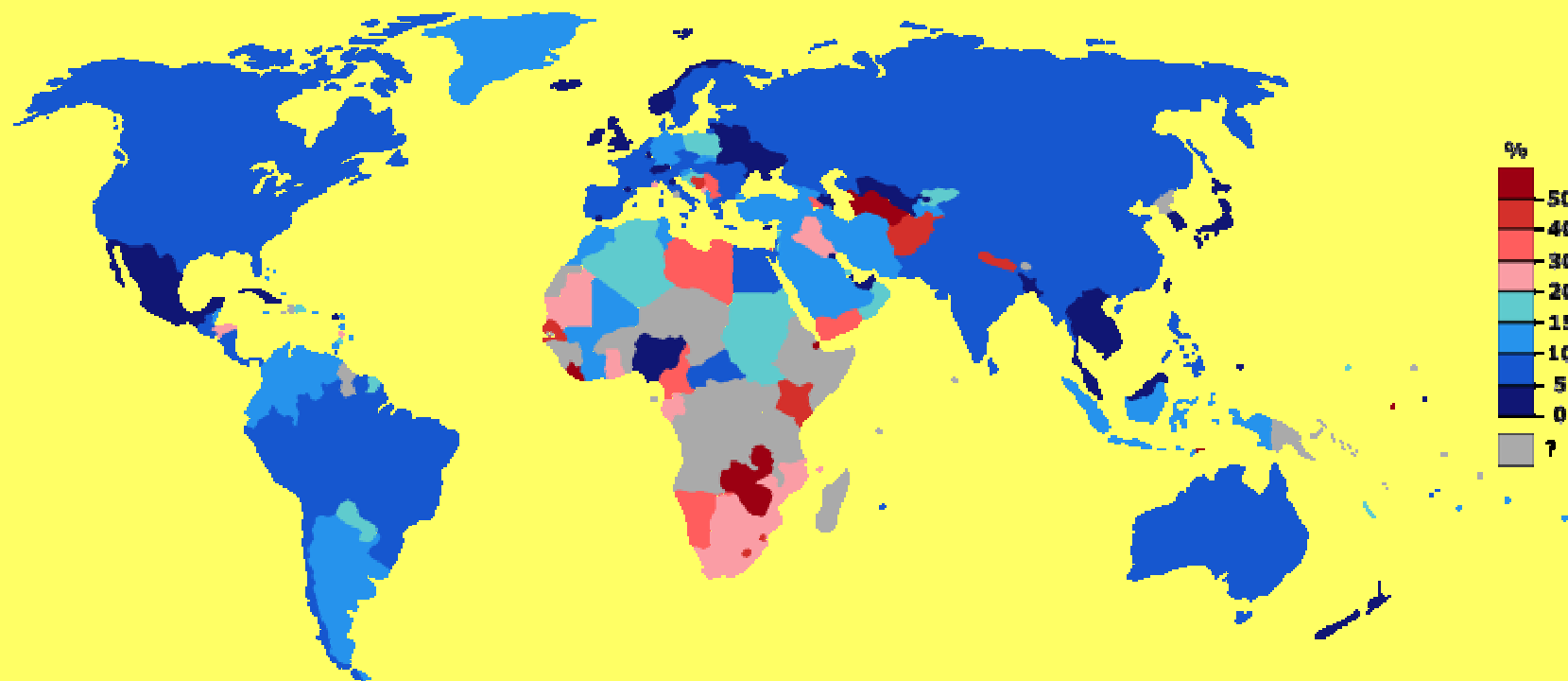


Nezaměstnanost



Nezaměstnanost ve světě



Nezaměstnanost

Kdo je z pohledu ekonomie nezaměstnaný

Výpočet míry nezaměstnanosti

Typy nezaměstnanosti

Dobrovolná a nedobrovolná nezaměstnanost

Náklady nezaměstnanosti pro společnost

Vývoj nezaměstnanosti v ČR

Kdo je z pohledu ekonomie nezaměstnaný

Základní skupiny které je třeba rozlišovat:

1) Zaměstnaní

obyvatelstvo, které má placené zaměstnání, nebo sebezaměstnání (včetně osob dočasně v práci nepřítomných, ale s formální vazbou k zaměstnání)

2) Nezaměstnaní

nemají placená zaměstnání ani sebezaměstnání, přitom práci aktivně hledají a jsou ochotni během určité doby nastoupit. Jde o osoby schopné a ochotné pracovat.

= ekonomicky aktivní obyvatelstvo - pracovní síla dané země

3) ostatní

studenti, penzisté, invalidé, ženy v domácnosti - pokud nesplňují podmínky předchozích skupin.

= ekonomicky neaktivní obyvatelstvo

Míra nezaměstnanosti je pak podíl nezaměstnaných ke všem osobám schopným pracovat (tedy zaměstnaných i nezaměstnaných)

-

u - míra nezaměstnanosti

U - počet lidí bez práce

L - počet zaměstnaných lidí

$$u = \frac{U}{L + U}$$

Některé teorie namítají, že toto měření nevystihuje určité skupiny (minimálně tyto):

a) pracovníci s nuceným zkráceným pracovním úvazkem

b) osoby, vyloučené z pracovní síly, jako odrazené pracovníky. Přestali práci hledat, nevěří, že ji ještě najdou.

Dále bychom zde mohli uvést pracovníky kteří se rekvalifikují, případně osoby, které práci našli, ale nastoupí až později (vůle zaměstnavatele)

V některých vyspělých zemích se počítají různé odvozené míry od míry nezaměstnanosti. Např. v USA míry U1-U7, které se pokouší vystihnout vždy určitý problém nezaměstnanosti (dlouhodobost, zkrácené úvazky, atd.)

Typy nezaměstnanosti

:systémová (strukturální) – nezaměstnaný skutečně nemůže sehnat práci ve svém oboru, souvisí s celou ekonomikou (např. nadbytek horníků po uzavření dolů v ostravsko-karvinském uhelném revíru)

dobrovolná – osoba setrvává dobrovolně nezaměstnaná, nehledá práci (nezahrnuje se do statistik nezaměstnaných, viz výše)

sezónní – souvisí např. s ročním obdobím – třeba v zimě je na horách zaměstnáno více správců lyžařských vleků než v létě, v zimě je více nezaměstnaných stavařů

frikční (dočasná) - člověk přeruší práci a chvíli, než si najde novou, je nezaměstnan.

cyklická - souvisí s průběhem [hospodářského cyklu](#). V době, kdy se ekonomika nachází v [hospodářské depresi](#), je zaměstnáno méně lidí než v době [konjunktury](#).

dlouhodobá - nezaměstnaný nemá práci déle než 1 rok. V takovém případě je velmi těžký návrat zpět do práce, proto se s těmito nezaměstnanými nepočítá ve státní politice zaměstnanosti.

Důsledky nezaměstnanosti:

Nezaměstnanost se uvádí jako jeden z ústředních sociálních problémů soudobého kapitalismu.

Když je nezaměstnanost vysoká, dochází k mrhání zdroji a důchody lidí jsou nízké, během takových období rovněž ekonomické obtíže ovlivňují emoce lidí a rodinný život.

Uvádí se dvě základní kategorie dopadu: ekonomický a sociální.

1) Ekonomický dopad

vysoká nezaměstnanost je projevem plýtvání zdroji,

protože během depresí, kdy je nezaměstnanost vysoká, nevytváří ekonomika tolik, kolik je schopna.

Ztráty, ke kterým dochází v obdobích vysoké nezaměstnanosti, jsou největším doloženým mrháním zdroji v soudobé ekonomice. Většinou jde hlavně o dopad cyklické nezaměstnanosti. To kvantifikuje Okunův zákon

Okunův zákon říká, že na každá 2 %, o něž GNP poklesne vzhledem k potenciálnímu produktu, se míra nezaměstnanosti zvýší o 1 %.

2) Sociální dopad

Je to hlavně dlouhodobá (delší než 1/2 roku) nedobrovolná nezaměstnanost, která přináší lidské sociální a psychologické škody. Je dokázáno, že nezaměstnanost vede ke zhoršování fyzického i psychického zdraví, vede k vyššímu výskytu srdečních chorob, alkoholismu a sebevražd.

Dobrovolná a nedobrovolná nezaměstnanost.

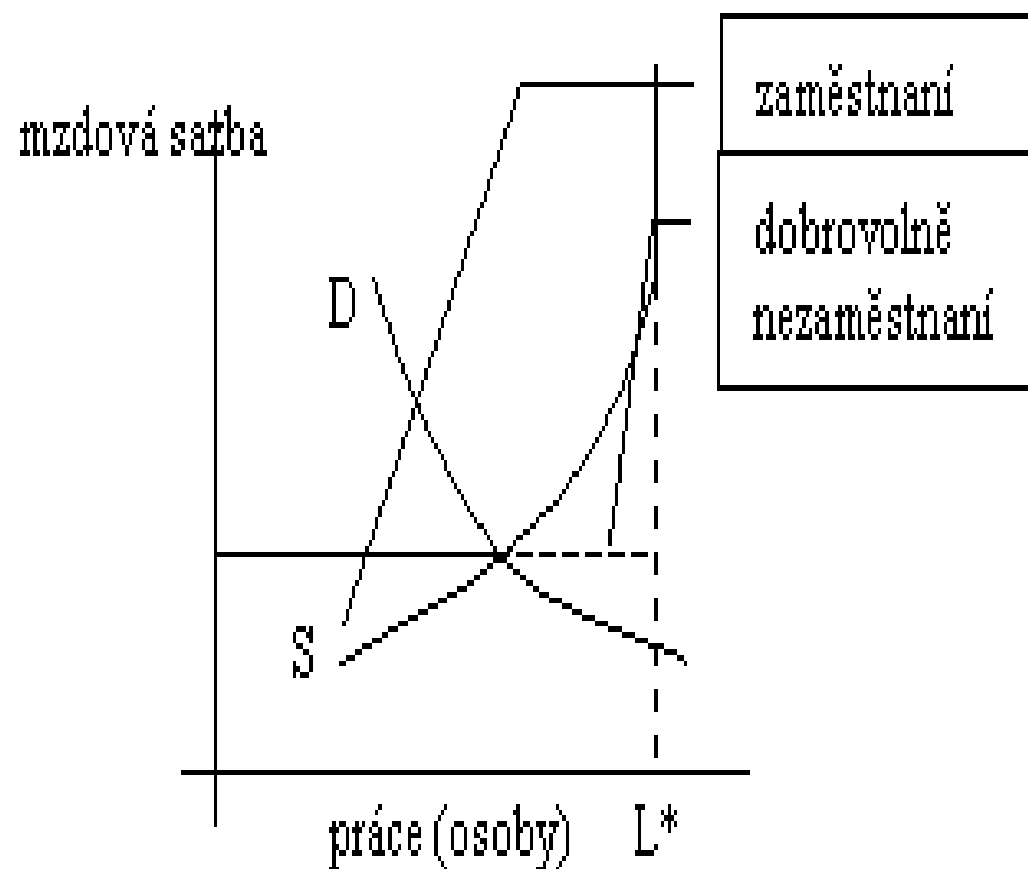
Dobrovolná nezaměstnanost

takto se někdy označuje **frikční** nezaměstnanost. Jde tedy jen o pohyb obyvatelstva mezi různými zaměstnáními. Nezaměstnanost způsobená dobrovolným ukončením jednoho zaměstnání a způsobená prodlevou nástupu do jiného. Nezaměstnanost při modelu pružných mezd.

Nedobrovolná nezaměstnanost

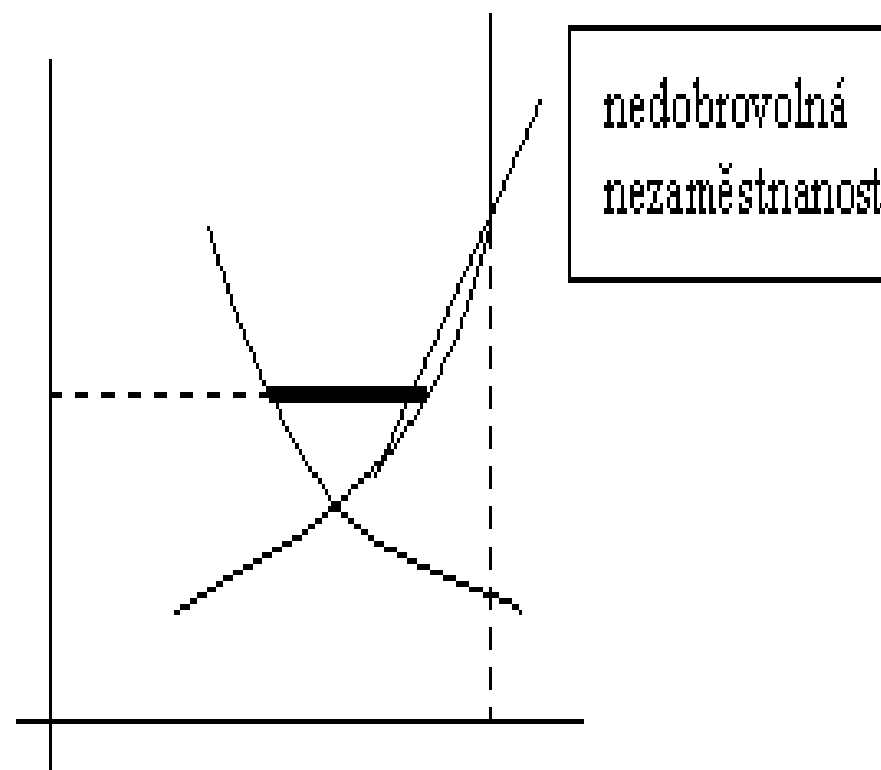
se označuje **cyklická** nezaměstnanost, která je podmíněna nepružností směrem dolů (růst nezaměstnanosti), vůči této nezaměstnanosti neexistují volná pracovní místa. Vzniká důsledkem **nepružných mezd**.

Graf 1+2: nezaměstnanost
pružné mzdy



L^* - hranice ekonomicky aktivního obyvatelstva

nepružné mzdy



Přirozená míra nezaměstnanosti

v každém období určité procento zaměstnaných ztrácí zaměstnání a určité procento nezaměstnaných nalézá práci (čistá změna v potu zaměstnaných a změna v počtu nezaměstnaných)

$$u_n = s : (s + m_i)$$

s - míra ztráty pracovních příležitostí

m_i - míra nových pracovních příležitostí

Z toho vyplývá:

a) vyšší míra ztráty pracovních příležitostí zvyšuje přirozenou míru nezaměstnanosti

b) vyšší míra nových pracovních příležitostí naopak snižuje přirozenou míru nezaměstnanosti

Tendence ke zvyšování nezaměstnanosti

Existují tři příčiny

1) Demografické změny

souvisí s demografickou strukturou ekonomicky aktivního obyvatelstva a s rostoucí ekonomickou aktivitou dospívající mládeže, příslušníků menšin a žen (tyto skupiny mají větší tendenci k nezaměstnanosti)

2) Vládní politika

vyšší nezaměstnanost vlivem větších sociálních jistot vytvořených vládou - menší snaha, nižší zájem o hůře placenou práci.

3) Strukturální změny

dochází k vzestupné tendenci strukturální nezaměstnanosti. Ekonomika se rychle mění, zatímco pracovníci reagují na tyto změny mnohem pomaleji.

Politika snižování nezaměstnanosti

Jsou používány vládní zásahy dvojího typu - aktivní a pasivní

Pasivní - zmírňuje se dopad nezaměstnanosti vyplácením dávek v nezaměstnanosti

Aktivní - je snaha snížit nezaměstnanost udržením vysoké zaměstnanosti

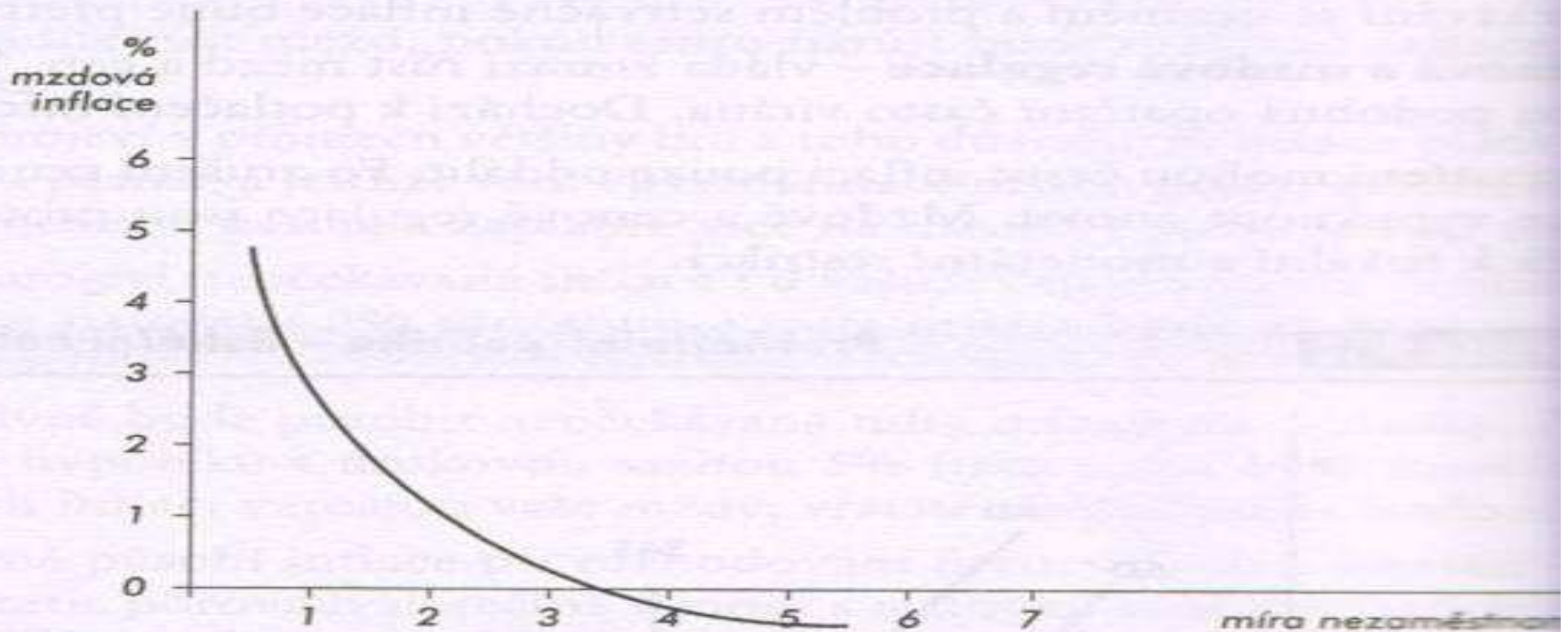
1) Snižování nezaměstnanosti probíhá v rámci proticyklické politiky - stimuluje růst zaměstnanosti a produktu. Jde tedy i o snižování cyklické nezaměstnanosti. Opatřeními zde jsou expanzivní (výdajové) poptávkové kroky fiskální politiky přispívající k tvorbě nových pracovních míst. (spol. účelná pracovní místa, veřejně prospěšné práce)

2. Dále jde o udržování vysoké zaměstnanosti cestou snižování přirozené míry nezaměstnanosti. Jde např. o zlepšování informací o volných pracovních místech, financovaná rekvalifikace, či migrace za prací

Inflace a nezaměstnanost Philipsova křivka

Mzdová verze Philipsovy křivky – 1958 A.W. Philips Vztah mezi nezaměstnaností a mírou změny nominálních mzdových sazeb ve spojeném království 1861-1957

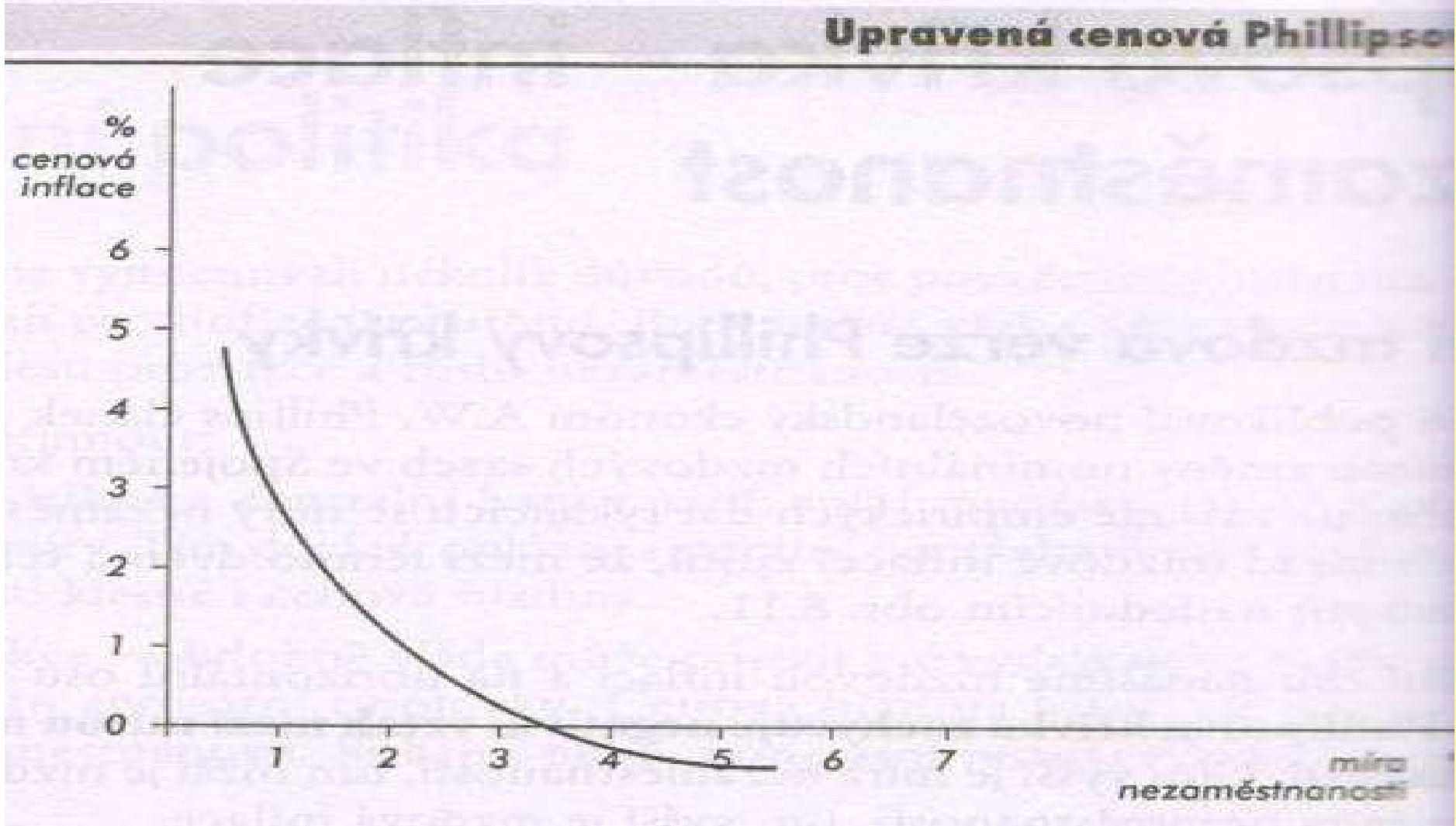
Vysvětlení křivky - Při nízké míře nezaměstnanosti si mohou zaměstnanci říci o vyšší mzdu



né, že nulová míra mzdové inflace je spojena s určitou mírou nezaměstnanosti nazýváme přirozenou mírou nezaměstnanosti

Cenová Philipsova křivka firmy zvyšují své ceny podle toho, jak rostou mzdové náklady
Firmy růst mezd nepromítnou do cen pouze, když roste produktivita práce

Cenová Philipsova křivka - vyjadřuje negativní vztah mezi cenovou inflací a mírou nezaměstnanosti



M. Friedman přišel s kritikou Philipsovy křivky

popisovaný vztah platí jen v krátkém období a to vlivem peněžní iluze

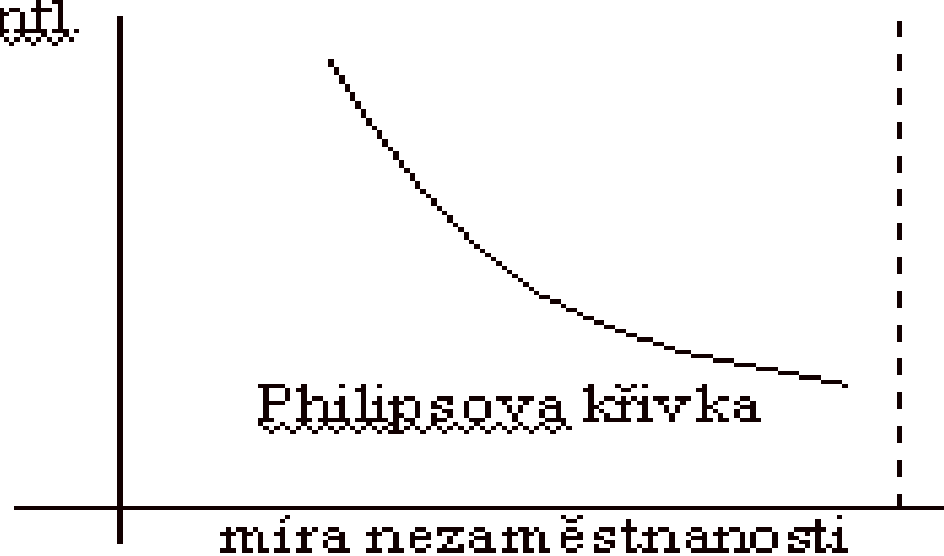
V 70.tých letech existovala vysoká míra nezaměstnanosti i inflace

Volba mezi mírou nezaměstnanosti a mírou inflace existuje pouze v krátkém období.

V dlouhém období se nezaměstnanost nachází vždy na své přirozené míře a inflace akceleruje

Graf 3: Krátkodobá Phillipsova křivka

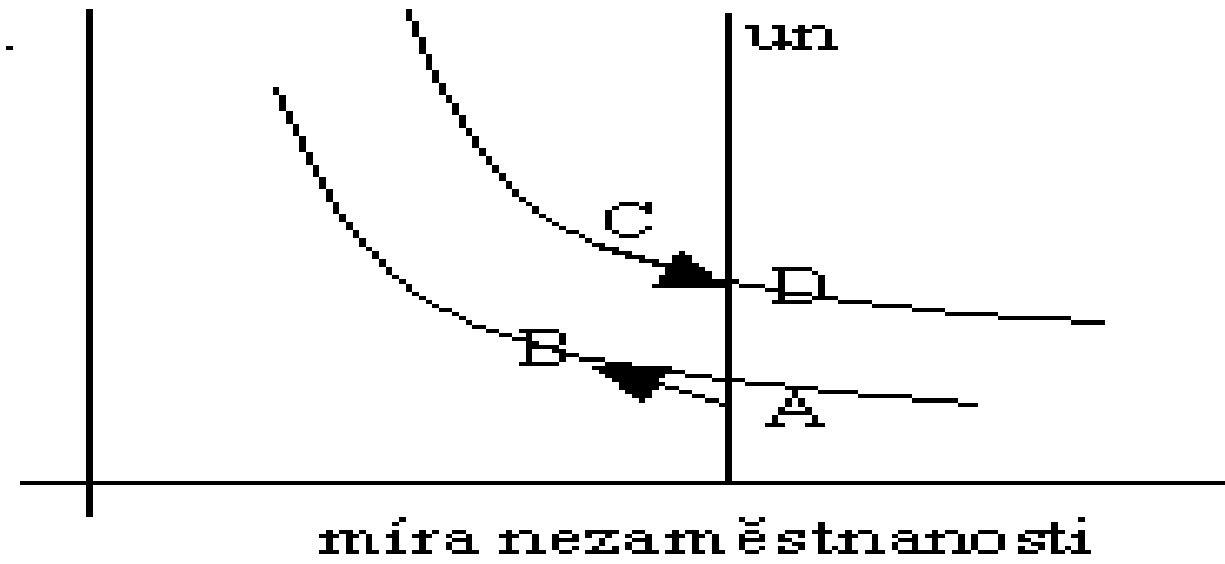
cenová infl.



roční vzestup mezd

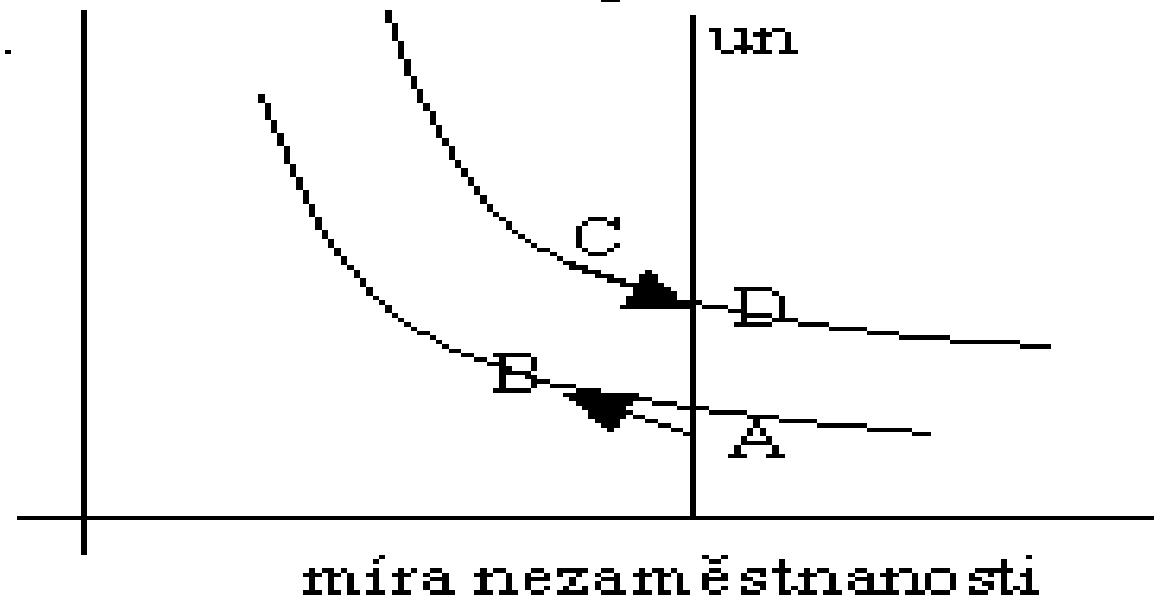
Graf 4: Dlouhodobá Phillipsova křivka

míra infl.



míra nezaměstnanosti

Graf 4: Dlouhodobá Philipsova křivka
míra infl.



- 1) v bodě A je míra nezaměstnanosti na přirozené úrovni. Skutečná i setrvačná míra inflace jsou stabilní.
- 2) expanzivní politikou snížíme míru nezaměstnanosti pod její přirozenou míru za cenu zvýšení míry skutečné inflace. Posune se tedy po krátkodobé křivce z A do B.
- 3) Zvýšení skutečné míry inflace vyvolá růst setrvačné inflace. Dojde k posunu křivky vzhůru.
- 4) Pokud by stát udržoval nezaměstnanosti pod přirozenou mírou, křivka by se neustále posunovala vzhůru a inflace by se zrychlovala.
- 5) Po určité době musí vláda přejít k restriktivní politice. Nezaměstnanost se vrátí ke své přirozené míře, avšak při vyšší inflaci z C do D

Závěry Phillipsovy křivky:

a) snaha vlády udržovat nezaměstnanost pod její přirozenou mírou vyvolá zrychlující se inflaci

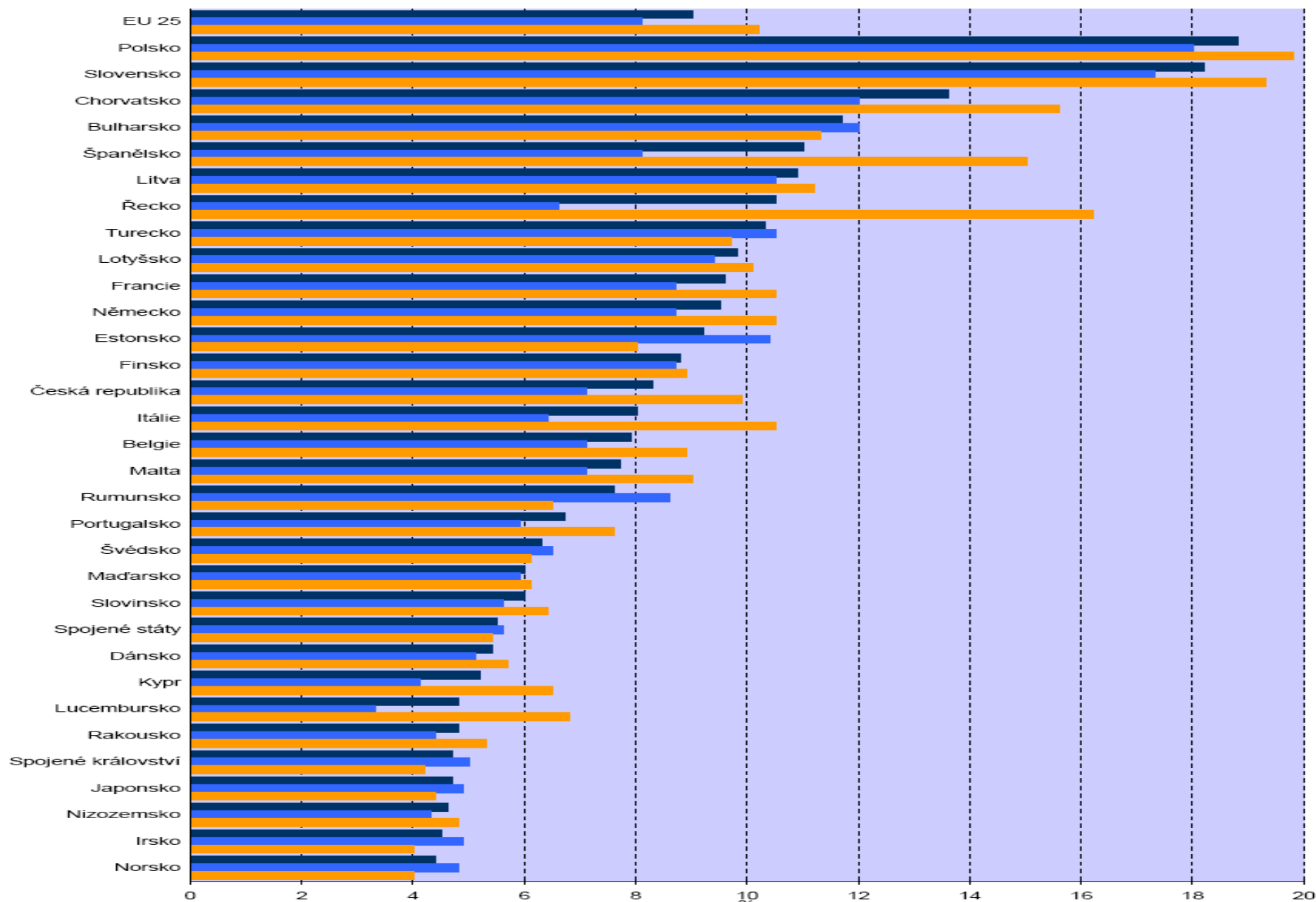
b) zrychlující se inflace nakonec donutí vládu rezignovat na tento cíl a nezam. vrátí na přirozenou míru, avšak při vyšší míře inflace.

c) snížit setrvačnou inflaci může vláda zvýšením nezaměstnanosti nad její přirozenou míru

Nejlepší stabilizační politikou vlády je udržování míry nezaměstnanosti na její přirozené míře při nízké úrovni setrvačné inflace.

Míra nezaměstnanosti, 2004
Unemployment rate, 2004

■ Celkem / Total ■ Muži / Males ■ Ženy / Females



Životní a existenční minimum v ČR

Existenční minimum je pak chápáno jako **minimální hranice peněžních příjmů**, která je nezbytná k zajištění výživy a ostatních základních potřeb na úrovni umožňující přežití

Životní minimum je minimální společensky uznaná hranice peněžních příjmů k zajištění výživy a ostatních základních osobních potřeb.

životní ani existenční minimum nezahrnují nezbytné náklady na bydlení

Zvyšování se uskutečňuje podle vývoje spotřebitelských cen. Jestliže právě nárůst nákladů na zajištění výživy a jiných osobních potřeb přesáhne v daném období 5%, dojde k navýšení životního i existenčního minima a to tak, aby zůstala zachována jejich reálná úroveň. Jelikož ale ohlášená inflace dosahuje jen 4%, zůstávají částky životního a existenčního minima stanovené od 1.1.2007 v platnosti i od 1.1.2008.

Životní minimum 4000 Kč pro jednotlivce

Existenční minimum 2020 Kč.

Růst životního minima znamená zároveň zvýšení maximální hranice příjmu rodin, při kterém existuje nárok na sociální dávky (Tab. 3). Navýšení ŽM tedy automaticky zvyšuje dávky státní sociální podpory, což má za následek větší nároky na státní rozpočet. Státní rozpočet bude valorizací zatížen 832 milióny Kč.

Tab. 3: Nárok na sociální dávky do násobku ŽM

Tabulka č. 128

Příspěvek na bydlení	1,6 násobek
Sociální příspěvek	1,6 násobek
Příspěvek na dopravu	2 násobek
Přídavek na dítě	3 násobek

ŽM se zvýšilo a minimální mzda zůstala na současné úrovni. Čistá minimální mzda činí 4184 Kč, tedy o pouhých 84 Kč více než ŽM (nehledě např. na náklady na dopravu do zaměstnání, apod.).

Politika zaměstnanosti a EU

v EU byla politika zaměstnanosti zahájena v roce 1997

první Národní plán zaměstnanosti České republiky přijat již v roce 1999

Národní plán

zaměstnanosti přijatý v roce 1999 byl od roku 2001 aktualizován v Národních akčních plánech zaměstnanosti, které byly zpracovány každoročně.

Plán přijatý v roce 2002 již svojí strukturou plně odpovídal standardním Národním akčním plánům členských zemí Evropské unie

Po přijetí

České republiky do Evropské unie byl schválen Národní akční plán zaměstnanosti na léta 2004 – 2006.

Lisabonská Strategie a nezaměstnanost

Evropská rada na svém zasedání v Lisabonu na jaře 2000 přijala vsutku ojedinělý desetiletý plán. V jeho rámci si členské státy daly závazek přeměnit Evropskou unii do roku 2010 na nejdynamičtější a nejkonzurenceschopnější světovou ekonomiku

Informační společnost pro všechny;

- Vytvoření evropského výzkumného prostoru;
- Odstranění překážek pro podnikání;
- Dokončení vnitřního trhu;
- Integrace finančních trhů;
- Zlepšená koordinace makroekonomických politik;
- **Aktivní politika zaměstnanosti;**
- Modernizace evropského sociálního modelu;
- Trvale udržitelný rozvoj.

V souvislosti s revizí Lisabonské strategie byly v roce 2005 zpracovány

- Národní programy reforem, které jsou koncipovány na 3 leté období .

Přijetím Národního programu reforem v září roku 2005 se Česká republika zavázala plnit revidovaný strategický cíl Lisabonské strategie. Hospodářský růst a strategie zaměstnanosti

Nezaměstnanost - z hlediska

odvětví

kvalifikace pracovních sil

regionů

Podle pohlaví

(Ne)účinnost regionální politiky na vývoj zaměstnanosti v ČR

Mezinárodní konference „Budoucnost regionálního
financování a politika zaměstnanosti“, 15. října 2007,
Česká národní banka

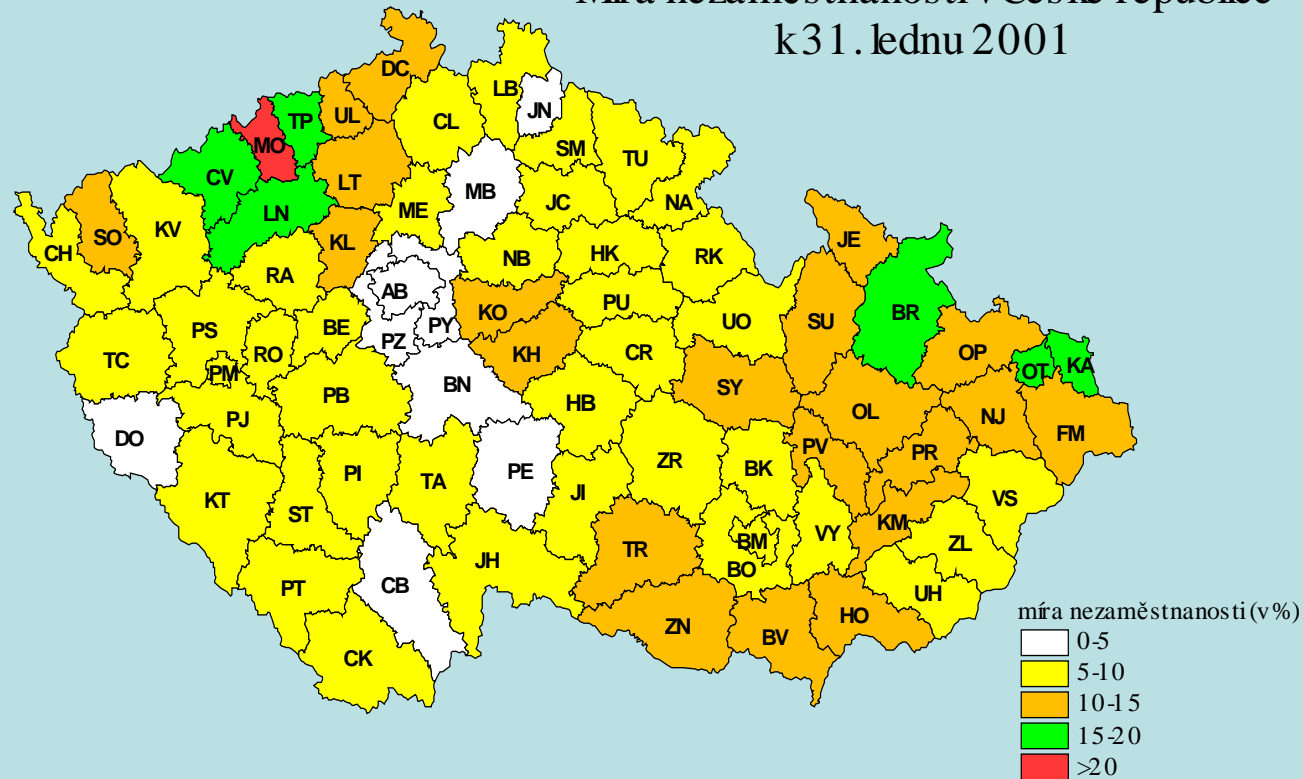
Pavel Kysilka

Je snižování nezaměstnanosti doprovázeno snižováním regionálních rozdílů?

Okres	leden 2001		srpen 2007		rozdíl míry nezaměstnanosti v pp
	míra nezaměstnanosti	pořadí	míra nezaměstnanosti	pořadí	
Most	22,2	1.	17,0	1.	-5,2
Karviná	17,9	2.	14,7	2.	-3,2
Bruntál	17,7	3.	10,6	7.	-7,1
Louny	17,6	4.	9,5	11.	-8,1
Teplice	17,6	5.	12,2	3.	-5,4
Ostrava-město	17,1	6.	10,9	6.	-6,2
Chomutov	16,9	7.	10,5	9.	-6,4

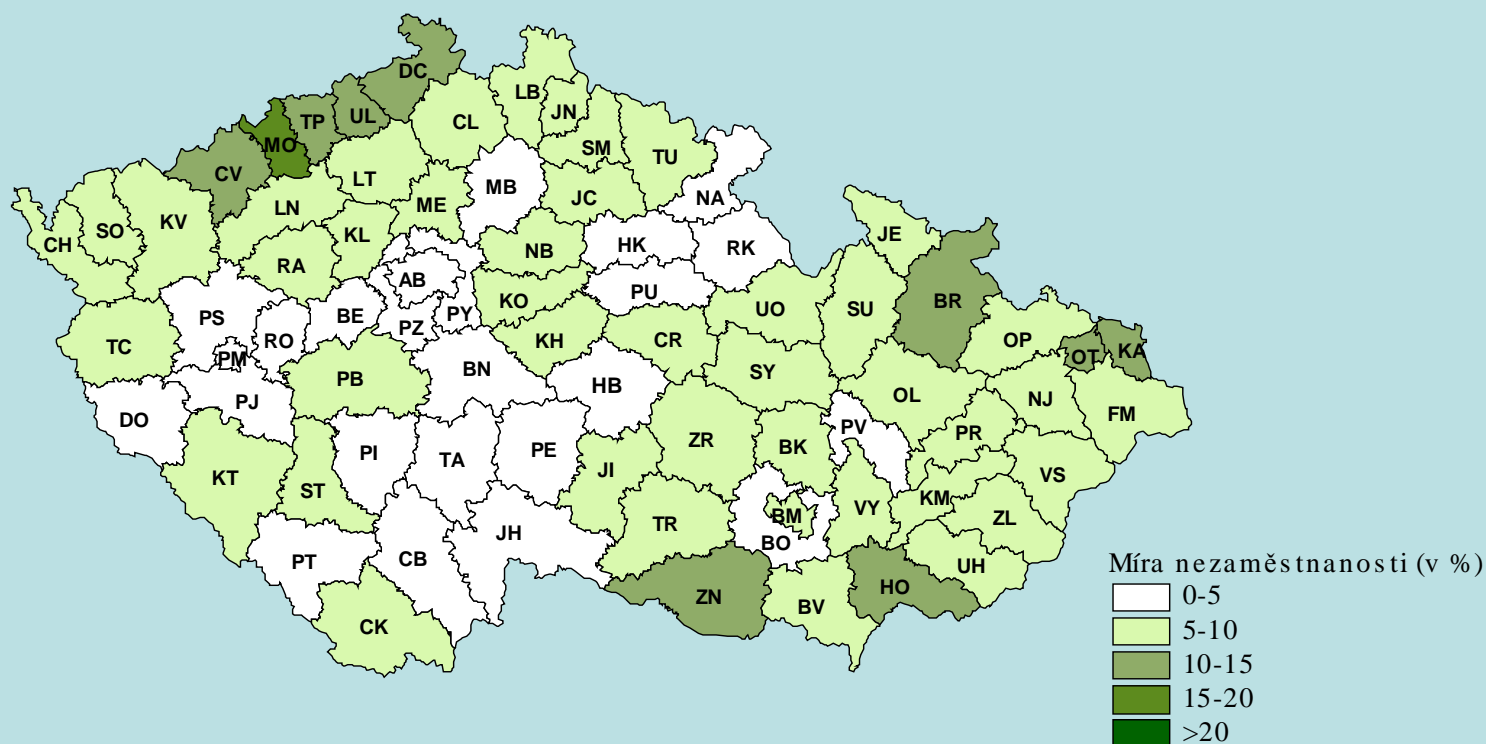
Je snižování nezaměstnanosti doprovázeno snižováním regionálních rozdílů?

Míra nezaměstnanosti v České republice
k 31. lednu 2001

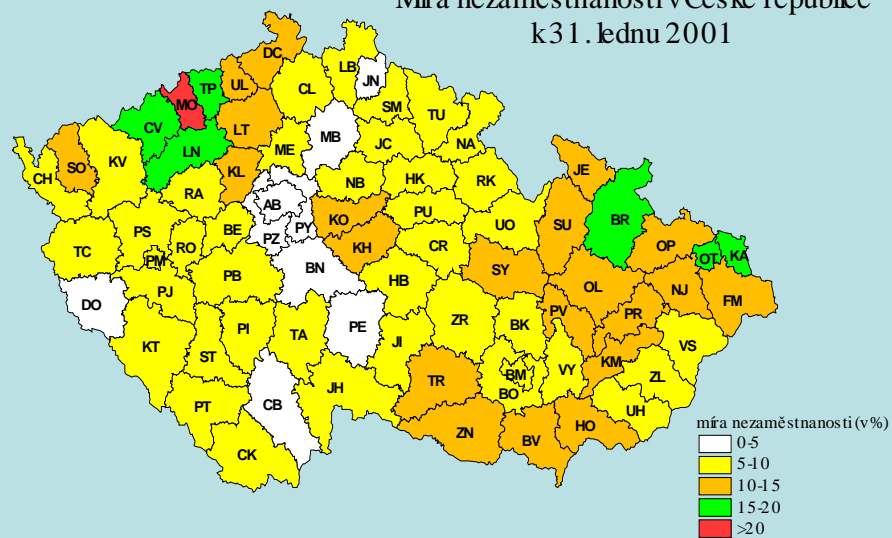


Je snižování nezaměstnanosti doprovázeno snižováním regionálních rozdílů?

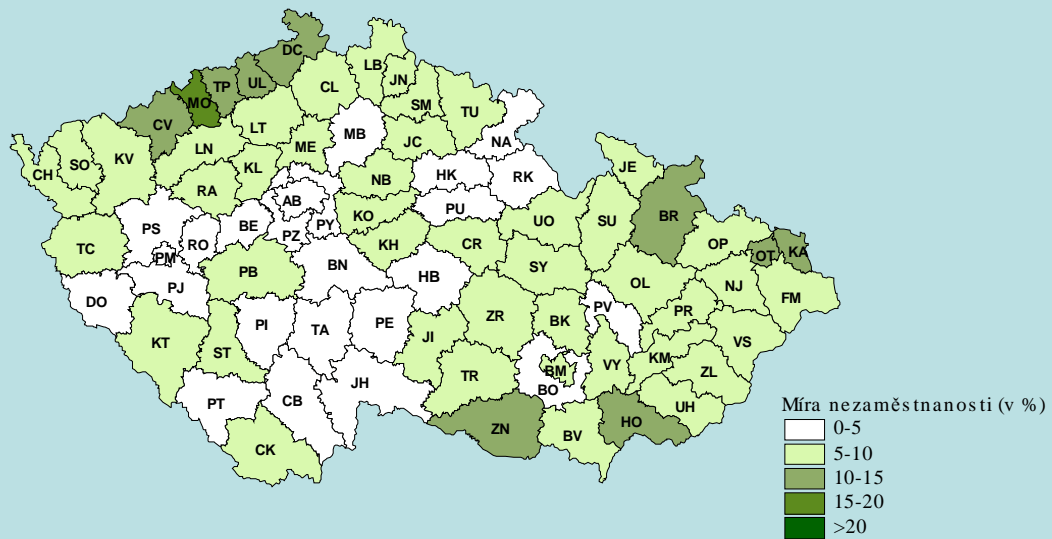
Míra nezaměstnanosti v České republice
k 31. srpnu 2007



Míra nezaměstnanosti v České republice
k 31. lednu 2001



Míra nezaměstnanosti v České republice
k 31. srpnu 2007



Regionální pobídky přitahují byznys...

	Počet projektů	Výše investice (mil.CZK)	Výše investice (mil. USD)	Pracovní místa
Hl. m. Praha	46	20 154	670	10 848
Jihočeský kraj	25	16 842	620	5 798
Jihomoravský kraj	126	41 062	1 567	19 888
Karlovarský kraj	11	7 582	276	1 200
Kraj Vysočina	35	33 349	1 116	8 177
Královéhradecký kraj	33	25 479	922	9 585
Liberecký kraj	28	23 638	769	4 531
Moravskoslezský kraj	111	82 269	3 191	21 020
Olomoucký kraj	47	27 891	941	9 776
Pardubický kraj	32	26 964	899	10 852
Plzeňský kraj	48	25 598	899	9 492
Středočeský kraj	103	116 574	3 652	22 950
Ústecký kraj	139	95 599	3 298	24 011
Zlínský kraj	32	18 108	636	3 829
CELKEM	815	561 109	19 455	161 957

